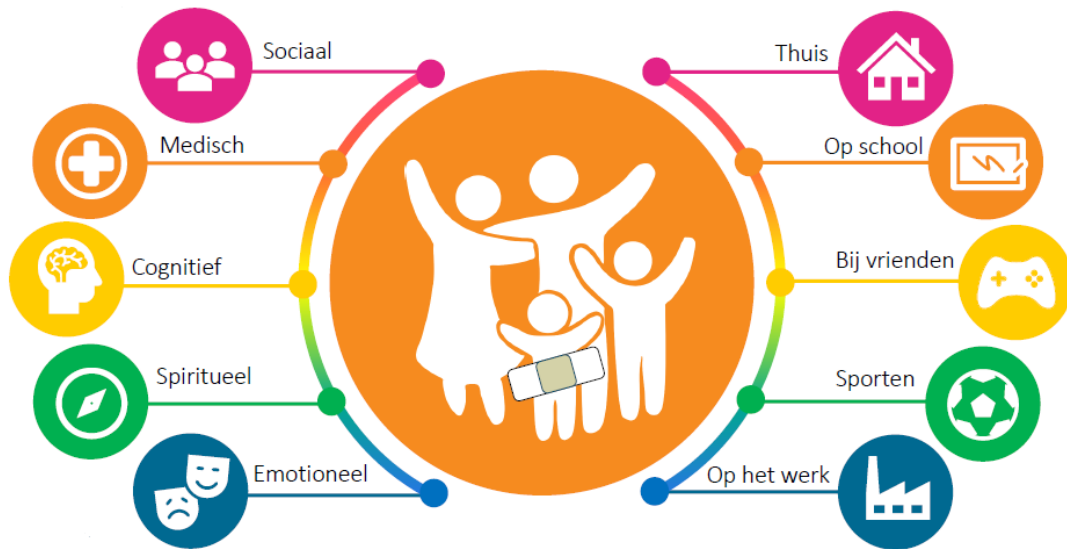


Werkconferentie somatiek en jeugdhulp

Samen met kind en gezin



Beste ,

Op maandag 11 november werd vanuit het TRANSIT project de werkconferentie 'Somatiek en jeugdhulp' georganiseerd in Van der Valk Nijmegen-Lent. De werkconferentie werd erg goed bezocht met ruim honderd aanwezigen! De boodschap tijdens de verschillende presentaties was duidelijk: 'aandacht voor de psychosociale behoeften van kinderen en gezinnen is noodzakelijk om een kind zo goed mogelijk te laten opgroeien'. Tijdens de presentatie van het TRANSIT project hebben we laten zien hoe wij dit in de afgelopen twee jaar hebben gedaan, maar ook tegen welke obstakels we nog aanlopen. Alle presentaties zijn te vinden via onze [website](#).

Tijdens de rondetafelgesprekken hebben we vervolgens samen gesproken over hoe integrale kindzorg op andere plekken vorm krijgt, welke ideeën er zijn met betrekking tot integrale kindzorg en welke obstakels we nog zien. Thema's die we hebben opgehaald tijdens deze gesprekken waren bijvoorbeeld de hoeveelheid zorgverleners dat betrokken is bij een patiënt en de samenwerking tussen deze partijen. Door wat meer overkoepelend en minder vanuit een specialisme te denken, wordt het voor patiënt en gezin gemakkelijker het overzicht te bewaren. Tussen deze zorgverleners is het van belang goede vindbaarheid en korte, persoonlijke lijntjes te bewerkstelligen, zodat een warme overdracht en goede samenwerking vergemakkelijkt wordt. Daarbij werd het belang van een overkoepelend

zorgplan duidelijk, waarbij de disciplines gezamenlijk een plan maken en deze beschikbaar stellen in bijvoorbeeld de persoonlijke gezondheidsomgeving of het elektronisch patiëntdossier. Het is voor patiënt en gezin prettig om hun verhaal één keer te hoeven vertellen. Ook werd aan meerdere tafels de behoefte aan een structureel georganiseerd multidisciplinair overleg besproken, waarbij patiënt en gezin aanwezig zijn, zodat ook zij regie kunnen houden.

Het was goed om te zien dat alle aanwezigen een gezamenlijk doel nastreven: Kinderen met een ingrijpende aandoening moeten zo normaal mogelijk kunnen opgroeien, met oog voor hun fysieke, sociale, cognitieve, emotionele en spirituele ontwikkeling en die van hun gezin.



Wat is daar volgens ons voor nodig?

- (1) Oog voor verschillen in veerkracht van kinderen en hun gezin om:
 - ziekte en behandeling plek te geven in dagelijks leven
 - leefstijl aan te passen aan wat ziekte en behandeling vraagt
- (2) Oog hebben voor verschillende behoeften van kinderen en gezinnen
- (3) Samen met kind en gezin, en met verschillende betrokken professionals, naar één plan voor de zorg

Wat vraagt kind- en familiegerichte werkwijze van professionals?

- (1) over grenzen van eigen discipline denken
- (2) over grenzen van eigen organisatie samenwerken
- (3) af kunnen stemmen op specifieke omstandigheden kind en gezin



GEPERSONALISEERDE ZORG...



Wat vraagt dat van beleid en infrastructuur?

- (1) Middelen om nieuwe werkwijze wetenschappelijk te onderbouwen
- (2) Openingen in schotten tussen somatische en GGZ/jeugd zorg
- (3) Multidisciplinaire netwerkfinanciering van zorg

Wat kan dat opleveren?

- (1) Gezondheidswinst voor kinderen en gezinnen
- (2) Vermindering van kosten door betere afstemming
- (3) Vermindering van kosten door bredere inzet professionals



Met vriendelijke groet,
Namens alle partners,

Kees Noordam, hoogleraar kindergeneeskunde en directeur Radboudumc Amalia kinderziekenhuis

Chris Verhaak, klinisch psycholoog en sectieleider Medische Psychologie Kind en Jeugd

Dit is een initiatief van het Radboudumc Amalia kinderziekenhuis in samenwerking met de gemeenten Regio Nijmegen, Coöperatie VGZ, entrea lindenhout, de vrijgevestigde jeugd GGZ Nijmegen, Karakter, Propersona, GGD Gelderland-Zuid, Kinderthuiszorg en Stichting Kind en Ziekenhuis.